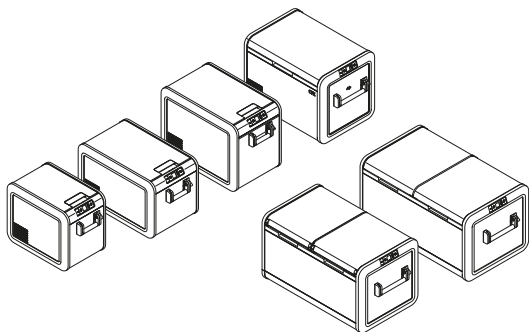


↗ DOMETIC MOBILE COOLING CFX5



CFX5 25, CFX5 35, CFX5 45, CFX5 55IM, CFX5 75DZ, CFX5 95DZ

EN Cooling box
Short Operating Manual..... 12

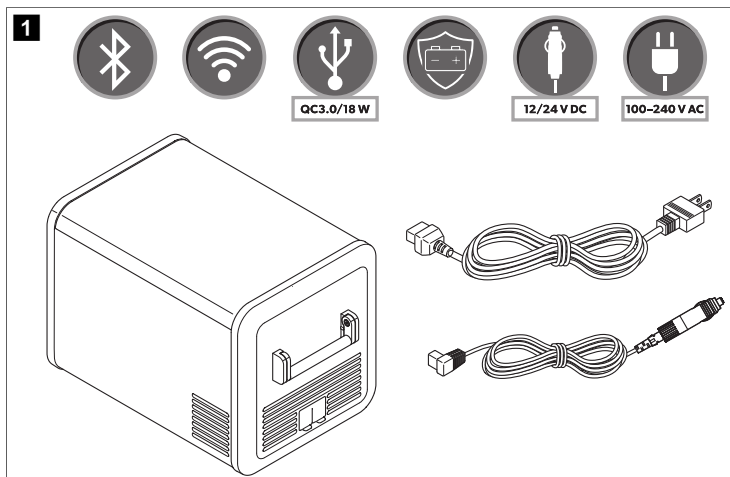
FR Glacière
Guide rapid..... 18

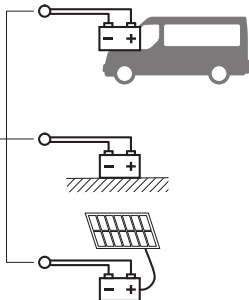
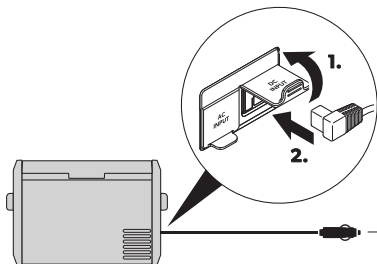
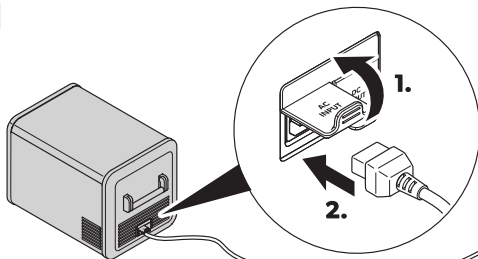
ES Nevera
Guía rápida..... 25

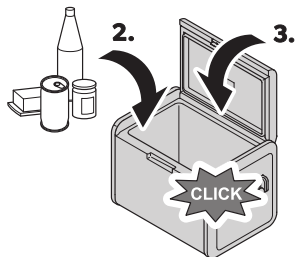
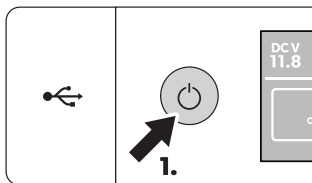
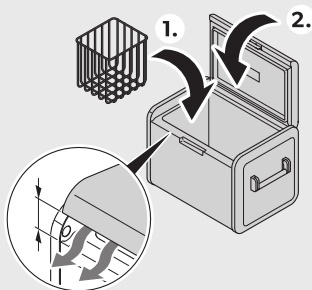
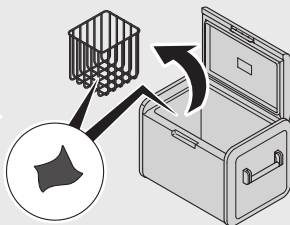
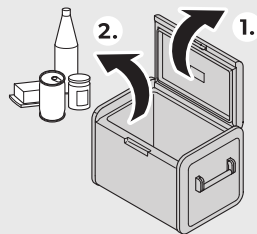
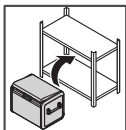
Copyright

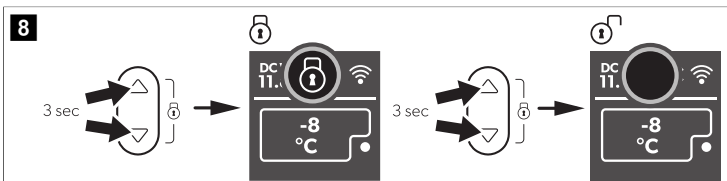
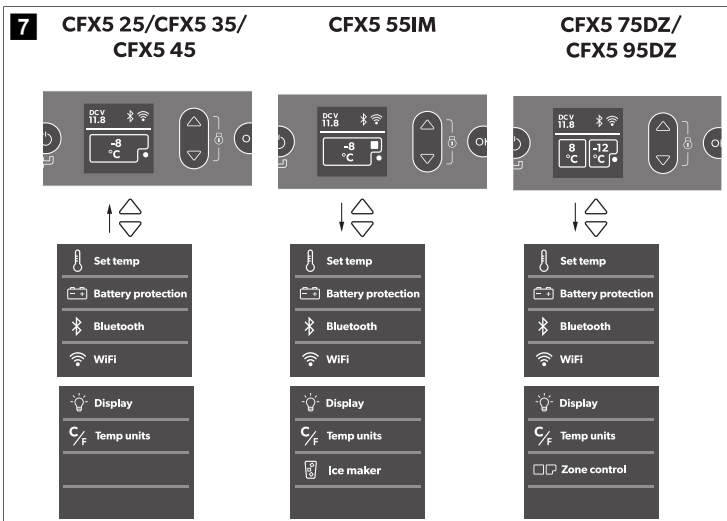
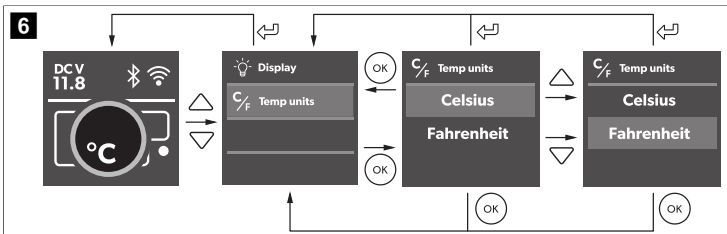
© 2024 Dometic Group. The visual appearance of the contents of this manual is protected by copyright and design law. The underlying technical design and the products contained herein may be protected by design, patent or pending patent. The trademarks mentioned in this manual belong to Dometic Sweden AB. All rights are reserved.

List of Figures

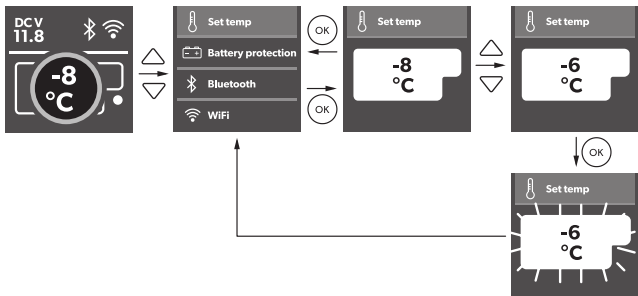


2**3**

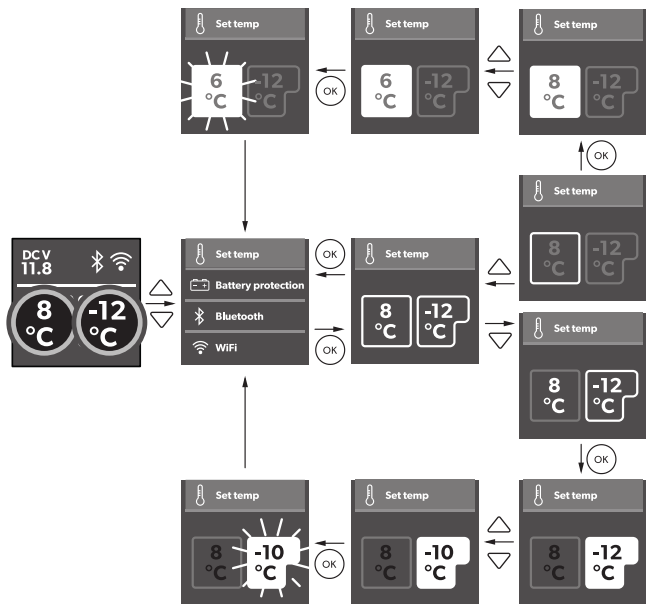
4**5**



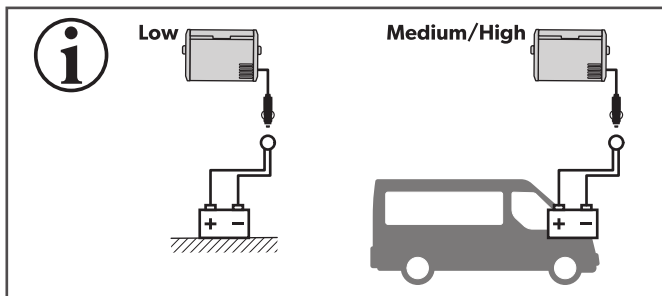
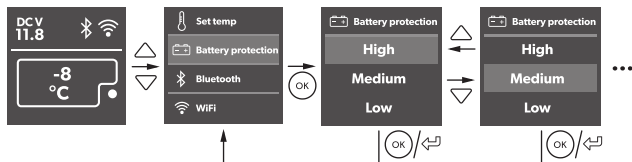
9 CFX5 25/CFX5 35/CFX5 45/CFX5 55IM



CFX5 75DZ/CFX5 95DZ

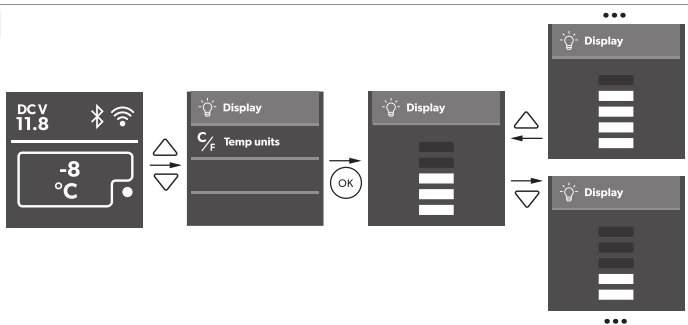


10

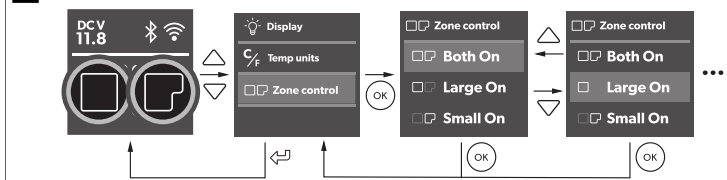


		Low	Medium	High
12V	OFF	10.1 V	11.2 V	11.8 V
	ON	11.4 V	12.2 V	12.6 V
24V	OFF	21.5 V	24.1 V	24.6 V
	ON	23.0 V	25.3 V	26.2 V

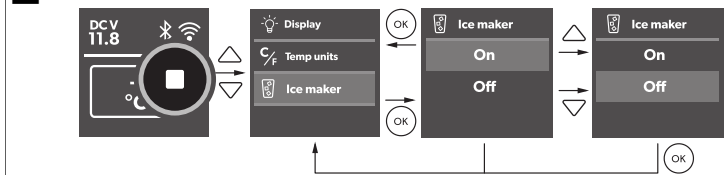
11



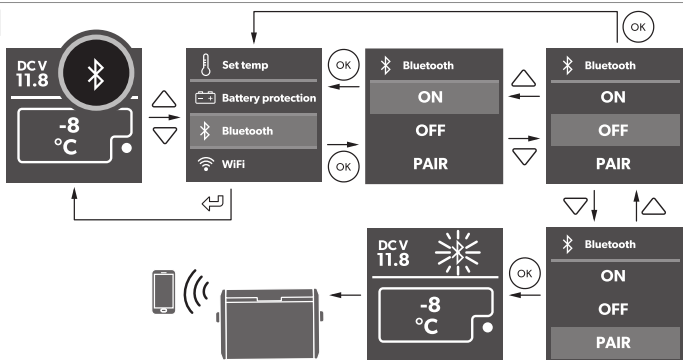
12 CFX5 75DZ/CFX5 95DZ



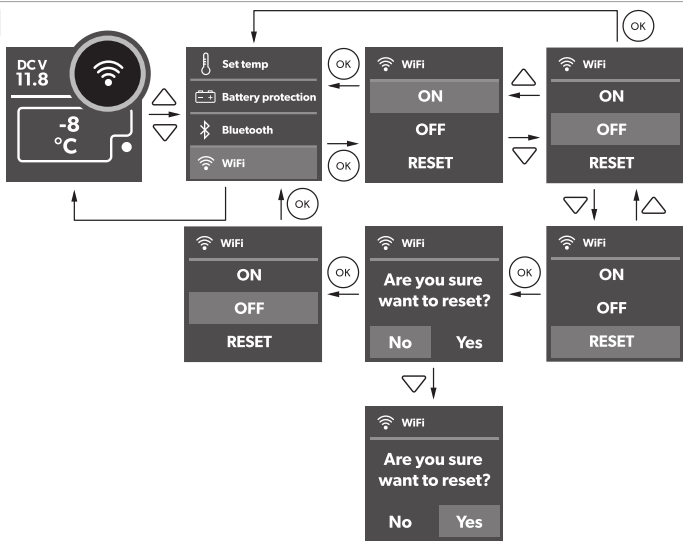
13 CFX5 55 IM

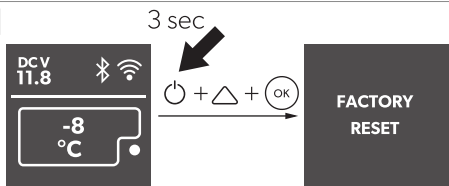
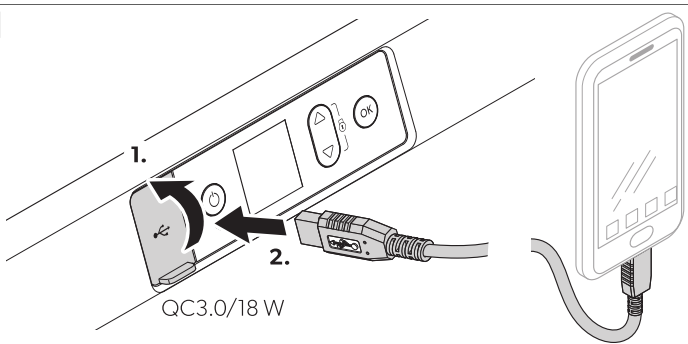


14



15



16**17**

English

1 Important notes

Please read these instructions carefully and follow all instructions, guidelines, and warnings included in this product manual in order to ensure that you install, use, and maintain the product properly at all times. These instructions **MUST** stay with this product.

By using the product, you hereby confirm that you have read all instructions, guidelines, and warnings carefully and that you understand and agree to abide by the terms and conditions as set forth herein. You agree to use this product only for the intended purpose and application and in accordance with the instructions, guidelines, and warnings as set forth in this product manual as well as in accordance with all applicable laws and regulations. A failure to read and follow the instructions and warnings set forth herein may result in an injury to yourself and others, damage to your product or damage to other property in the vicinity. This product manual, including the instructions, guidelines, and warnings, and related documentation, may be subject to changes and updates. For up-to-date product information, please visit documents.dometic.com.

2 Related documents



Find the full operation manual online on gr.dometic.com/beyMrv.



3 Safety instructions



DANGER! Electrocuting hazard

- On boats: If the device is powered by the mains, ensure that the power supply has a residual current device (RCD), a residual current circuit breaker (RCCB), or a ground fault circuit interrupter (GFCI). Installation, especially in potentially damp areas, must be in accordance with all applicable installation regulations.
- Do not touch exposed cables with your bare hands. This applies especially when operating the device from the AC mains.
- Before starting the device, ensure that the power supply line and the plug are dry.



WARNING! Explosion hazard

Do not store any explosive substances such as spray cans with a flammable propellant in the cooling device.



WARNING! Electrocuting hazard

- Do not operate the cooling device if it is visibly damaged.
- If the cooling device's power cable is damaged, it must be replaced with a suitable power cable or assembly available from the manufacturer or its service agent to prevent safety hazard.
- This cooling device may only be repaired by qualified personnel. Improper repairs can lead to considerable hazards.

- Plug the device to sockets that ensure proper connection especially when the device needs to be earthed.



WARNING! Fire hazard

- When positioning the cooling device, ensure that the supply cord is not trapped or damaged.
- Do not locate multiple portable socket-outlets or portable power supplies at the rear of the device.
- The refrigerant in the refrigerant circuit is highly flammable and in the event of a leakage combustible gases could build up if the appliance is in a small room. In the event of any damage to the refrigerant circuit:
 - Keep open flames and potential ignition sources away from the refrigerator.
 - Ventilate the room well.
 - Switch off the refrigerator.
- Keep the ventilation openings on the device housing or in installations free of obstructions.
- Do not use any mechanical objects or other means to speed up the defrosting process, unless they have been recommended by the manufacturer for this purpose.
- Do not open or damage the refrigerant circuit.
- Do not use electrical devices inside the cooling device unless they are recommended by the manufacturer for that purpose.



WARNING! Health hazard

- This cooling device is not intended for use by persons (including children) with reduced physical, sensory or mental capabilities, or lack of experience and knowledge, unless they have been given supervision or instruction concerning use of the cooling device by a person responsible for their safety.
- Children aged from 3 to 8 years are allowed to load and unload cooling devices.
- Children must be supervised to ensure that they do not play with the device.
- Cleaning and user maintenance must not be carried out by unsupervised children.



CAUTION! Electrocutation hazard

- Before starting the cooling device, ensure that the power supply line and the plug are dry.
- Disconnect the cooling device from the power supply
 - Before each cleaning and maintenance
 - After every use



CAUTION! Health hazard

- To avoid contamination of food, observe the following instructions:
 - Check if the cooling capacity of the cooling device is suitable for storing the food to be cooled.
 - Food may only be stored in its original packaging or in suitable containers.
 - Opening the cooling device for long periods of time can cause significant increase of the temperature in the compartments of the device.
 - Clean regularly surfaces that can come in contact with food and accessible drainage systems.

- If the cooling device is left empty for long periods:
Switch off the cooling device.
Defrost the cooling device.
Clean and dry the cooling device.
Leave the lid open to prevent mold from developing within the cooling device.



NOTICE! Damage hazard

- Check that the voltage specification on the data plate corresponds to that of the energy supply.
- Only connect the cooling device as follows:
With the DC connection cable to a DC power supply in the vehicle
With the AC connection cable to an AC power supply
- Never pull the plug out of the socket by the cable.
- If the cooling device is connected to a DC outlet, disconnect the cooling device and other power consuming devices from the battery before connecting a quick charging device.
- If the cooling device is connected to a DC outlet, disconnect the cooling device or switch it off when turning off the engine. Otherwise the battery may be discharged.
- The cooling device is not suitable for transporting caustic materials or materials containing solvents.
- The insulation of the cooling device contains flammable cyclopentane and requires special disposal procedures. Deliver the cooling device at the end of its life-cycle to an appropriate recycling center.
- Do not place the cooling device near open flames or other heat sources (heaters, direct sunlight, gas ovens, etc.).
- **Risk of overheating!** Ensure at all times that there is a minimum of 50 mm (1.97 in) ventilation on all sides of the cooling device. Keep the ventilation area free of any objects that could obstruct the air flow to the cooling components. Do not use or store the cooling device in closed compartments or areas with none or minimal air flow.
- Do not fill the inner container with ice or fluids.
- Never immerse the cooling device in water.
- Protect the cooling device and cables against heat and moisture.
- The cooling device shall not to be exposed to rain.

4 Intended use

The cooling device is suitable for cooling food. The cooling device is also suitable for use on vehicles.

The cooling device is designed to be operated from a DC on-board power supply of a vehicle or boat, from a DC auxiliary battery or from an AC power supply.

The cooling device is suitable for camping use.

The cooling device is intended to be used in applications such as:

- Staff kitchen areas in shops, offices and other working environments
- Farm houses
- Clients in hotels, motels and other residential type environments
- Bed and breakfast type environments

- Catering and similar non-retail applications

This product is only suitable for the intended purpose and application in accordance with these instructions.

This manual provides information that is necessary for proper installation and/or operation of the product. Poor installation and/or improper operation or maintenance will result in unsatisfactory performance and a possible failure.

The manufacturer accepts no liability for any injury or damage to the product resulting from:

- Incorrect installation, assembly or connection, including excess voltage
- Incorrect maintenance or use of spare parts other than original spare parts provided by the manufacturer
- Alterations to the product without express permission from the manufacturer
- Use for purposes other than those described in this manual

Dometic reserves the right to change product appearance and product specifications.

5 Operation

5.1 Avoiding food waste

To avoid food waste, note the following

- > Keep temperature fluctuation as low as possible. Only open the cooling device as often and for as long as necessary. Store the foodstuff in such a way that the air can still circulate well.
- > Adjust the temperature to the quantity and type of the foodstuff.
- > Foodstuff can easily absorb or release odor or taste. Always store foodstuff covered or in closed containers/bottles.

















5.2 Saving energy

- > Choose a well ventilated location which is protected from direct sunlight.
- > Allow warm food to cool down first before placing it in the cooling device to keep cool.
- > Do not open the cooling device more often than necessary.
- > Do not leave the cooling device open for longer than necessary.
- > If the cooling device has a basket: For optimal energy consumption, position the basket according to its position on delivery.
- > On a regularly basis, ensure the lid seal still fits properly.
- > Avoid unnecessarily low temperatures.

5.3 Operation

Scope of delivery:  **Fig. 1** on page 3

Proceed as shown:

- Connect to a DC source:  Fig. 2 on page 4
- Connect to an AC power supply:  Fig. 3 on page 4
- Switch on:
 Fig. 4 on page 5
- Switch off and store:  Fig. 5 on page 5
- Select the temperature units:  Fig. 6 on page 6
- Display overview:  Fig. 7 on page 6
- Locking/unlocking the display:  Fig. 8 on page 6
- Set the temperature:  Fig. 9 on page 7
- Use the battery monitor:  Fig. 10 on page 8
- Set the display's brightness:  Fig. 11 on page 9
- Switch on or off the compartments:  Fig. 12 on page 9
- Switch on or off the icemaker:  Fig. 13 on page 9
- Set the Bluetooth signal:  Fig. 14 on page 10
- Set the Wi-Fi signal:  Fig. 15 on page 10
- Reset to factory settings:  Fig. 16 on page 11
- Use the USB port for power supply:  Fig. 17 on page 11

6 Disposal



Place the packaging material in the appropriate recycling waste bins, wherever possible. Consult a local recycling center or specialist dealer for details about how to dispose of the product in accordance with the applicable disposal regulations.



WARNING! Risk of child entrapment

Before disposing of your old cooling device, dismantle the lid. Leave the baskets in place so that children may not easily climb inside.



Recycling products with non-replaceable batteries, rechargeable batteries, or light sources:

- Dispose the product in accordance with all applicable regulations.
- The product can be disposed free of charge.

7 Technical data

	CFX5
Frequency range:	WiFi: 2400 MHz ... 2483.5 MHz Bluetooth/BLE: 2400 MHz ... 2483.5 MHz

	CFX5
Frequency band (WiFi):	2.4 GHz
RF output power:	WiFi: 19.91 dBm (802.11b), 19.91 dBm (802.11g), 19.91 dBm (802.11n), Bluetooth: 11.23 dBm Bluetooth LE: 11.23 dBm

8 Federal Communications Commission (FCC) notice

This device complies with part 15 of the FCC Rules. Operation is subject to the following two conditions:

1. This device may not cause harmful interference.
2. This device must accept any interference received, including interference that may cause undesired operation.

This equipment has been tested and found to comply with the limits for a Class B digital device, pursuant to part 15 of the FCC Rules. These limits are designed to provide reasonable protection against harmful interference in a residential installation. This equipment generates, uses and can radiate radio frequency energy and, if not installed and used in accordance with the instructions, may cause harmful interference to radio communications. However, there is no guarantee that interference will not occur in a particular installation. If this equipment does cause harmful interference to radio or television reception, which can be determined by turning the equipment off and on, the user is encouraged to try to correct the interference by one or more of the following measures:

- Reorient or relocate the receiving antenna.
- Increase the separation between the equipment and receiver.
- Connect the equipment into an outlet on a circuit different from that to which the receiver is connected.
- Consult the dealer or an experienced radio/ TV technician for help.

Changes or modifications to this product not authorized by Dometic could void the electromagnetic compatibility (EMC) and wireless compliance and negate your authority to operate the product.

This device complies with Industry Canada license-exempt RSS standard(s). Operation is subject to the following two conditions:

- This device may not cause interference.
- This device must accept any interference, including interference that may cause undesired operation of the device. This Class B digital apparatus complied with Canadian ICES-3(B)/NBM-3(B).

Français

1 Remarques importantes

Veillez lire et suivre attentivement l'ensemble des instructions, directives et avertissements figurant dans ce manuel afin d'installer, d'utiliser et d'entretenir le produit correctement à tout moment. Ces instructions DOIVENT rester avec le produit.

En utilisant ce produit, vous confirmez expressément avoir lu attentivement l'ensemble des instructions, directives et avertissements et que vous comprenez et acceptez de respecter les modalités et conditions énoncées dans le présent document. Vous acceptez d'utiliser ce produit uniquement pour l'usage et l'application prévus et conformément aux instructions, directives et avertissements figurant dans le présent manuel, ainsi qu'à toutes les lois et réglementations applicables. En cas de non-respect des instructions et avertissements figurant dans ce manuel, vous risquez de vous blesser ou de blesser d'autres personnes, d'endommager votre produit ou d'endommager d'autres biens à proximité. Le présent manuel produit, y compris les instructions, directives et avertissements, ainsi que la documentation associée peuvent faire l'objet de modifications et de mises à jour. Pour obtenir des informations actualisées sur le produit, consulter le site documents.dometic.com.

2 Documents associés



Le manuel d'utilisation complet est disponible en ligne sur qr.dometic.com/beyMrv.



3 Consignes de sécurité



DANGER ! Risque d'électrocution

- Sur les bateaux : Si l'appareil est alimenté sur secteur, assurez-vous que l'alimentation dispose d'un dispositif différentiel, d'un disjoncteur différentiel ou d'un disjoncteur de fuite à la terre. L'installation, en particulier dans les zones potentiellement humides, doit être conforme à toutes les réglementations applicables.
- Ne touchez pas les câbles dénudés à mains nues. Cela est surtout valable en cas de fonctionnement sur secteur.
- Avant de mettre l'appareil en service, assurez-vous que la ligne d'alimentation électrique et le connecteur sont secs.



AVERTISSEMENT ! Risque d'explosion

Ne stockez aucune substance explosive comme p. ex. des aérosols contenant un agent propulseur inflammable dans le dispositif de réfrigération.



AVERTISSEMENT ! Risque d'électrocution

- Si le dispositif de réfrigération présente des dégâts visibles, ne le mettez pas en service.
- Si le câble d'alimentation du dispositif de réfrigération est endommagé, il doit être remplacé par un câble ou un bloc d'alimentation approprié fourni par le fabricant ou un agent de service agréé pour éviter tout danger.

- Seul un personnel qualifié est habilité à effectuer des réparations sur le dispositif de réfrigération. Des réparations inadéquates peuvent engendrer des risques considérables.
- Branchez l'appareil sur des prises permettant un raccordement approprié, en particulier lorsque l'appareil doit être relié à la terre.



AVERTISSEMENT ! Risque d'incendie

- Lors de la mise en place du dispositif de réfrigération, prenez garde à ne pas coincer ou endommager le cordon d'alimentation.
- Ne placez pas de multiprises portables ou de blocs d'alimentation portables à l'arrière de l'appareil.
- Le fluide frigorigène du circuit frigorifique s'enflamme facilement. En cas de fuite, des gaz combustibles peuvent s'accumuler si l'appareil se trouve dans une petite pièce. En cas d'endommagement du circuit frigorifique :
 - Tenez le réfrigérateur à l'écart de toute flamme nue ou source d'ignition potentielle. Aérez bien la pièce.
 - Éteignez le réfrigérateur.
- Dégagez les ouvertures d'aération sur le bâti de l'appareil ou dans les éléments encastrés.
- N'exploitez aucun objet mécanique ou tout autre moyen pour accélérer le processus de dégivrage, sauf si le fabricant le recommande.
- N'ouvrez ou n'endommagez en aucun cas le circuit frigorifique.
- N'exploitez pas d'appareils électriques dans le dispositif de réfrigération, sauf s'ils sont recommandés par le fabricant pour cet usage.



AVERTISSEMENT ! Risque pour la santé

- Ce dispositif de réfrigération ne doit pas être utilisé par des personnes (y compris les enfants) souffrant de déficiences physiques, sensorielles ou mentales ou manquant d'expérience ou de connaissances, sauf si une personne garante de leur sécurité les surveille ou leur fournit toutes les instructions adéquates concernant son utilisation.
- Les enfants âgés de 3 à 8 ans peuvent charger et décharger les appareils de réfrigération.
- Les enfants doivent être surveillés pour s'assurer qu'ils ne jouent pas avec l'appareil.
- Le nettoyage et la maintenance ne doivent pas être effectués par des enfants sans surveillance.



ATTENTION ! Risque d'électrocution

- Avant de mettre le dispositif de réfrigération en service, assurez-vous que la ligne d'alimentation électrique et le connecteur sont secs.
- Coupez l'alimentation en courant du dispositif de réfrigération
 - Avant toute opération de nettoyage et d'entretien
 - Après chaque utilisation



ATTENTION ! Risque pour la santé

- Pour éviter la contamination des aliments, respectez les instructions suivantes :
 - Vérifiez que la puissance frigorifique du dispositif de réfrigération correspond à la température de conservation recommandée pour les aliments à refroidir.

Les aliments doivent être conservés dans leur emballage d'origine ou dans des récipients appropriés.

L'ouverture prolongée du dispositif de réfrigération peut entraîner une augmentation significative de la température dans les compartiments du dispositif.

Nettoyez régulièrement les surfaces qui entrent en contact avec les aliments, ainsi que les systèmes de drainage accessibles.

- Si le dispositif de réfrigération est laissé vide pendant une longue période :
Mettez le dispositif de réfrigération à l'arrêt.
Dégivrez le dispositif de réfrigération.
Nettoyez et séchez le dispositif de réfrigération.
Laissez le couvercle ouvert pour éviter que des moisissures ne se développent dans le dispositif de réfrigération.



AVIS ! Risque d'endommagement

- Vérifiez que la tension indiquée sur la plaque signalétique correspond à l'alimentation électrique dont vous disposez.
- Raccordez le dispositif de réfrigération uniquement comme indiqué ci-dessous :
Raccordez le câble de raccordement au courant continu à l'alimentation en courant continu du véhicule
Avec le câble de raccordement CA à une alimentation CA.
- Ne tirez jamais sur le câble de raccordement pour sortir la fiche de la prise.
- Si le dispositif de réfrigération est raccordé à une prise de courant continu, débranchez le dispositif de réfrigération et les autres dispositifs électriques de la batterie avant de raccorder un chargeur rapide.
- Si le dispositif de réfrigération est raccordé à une prise CC, débranchez-le ou éteignez-le lorsque vous éteignez le moteur. Dans le cas contraire, il se peut que la batterie se décharge.
- Le dispositif de réfrigération n'est pas adapté pour le transport des matières caustiques ou contenant des solvants.
- L'isolation du dispositif de réfrigération contient des gaz inflammables et nécessite des procédures d'élimination spéciales. À la fin de son cycle de vie, remettez le dispositif de réfrigération à un centre de recyclage approprié.
- Ne placez pas le dispositif de réfrigération de flammes nues ou d'autres sources de chaleur (radiateurs, lumière du soleil, fours à gaz, etc.).
- **Risque de surchauffe !** En toutes circonstances, maintenez une zone de ventilation de 50 mm (1,97 in) minimum tout autour du dispositif de réfrigération. Cette zone de ventilation doit rester exempte de tout objet susceptible d'obstruer le flux d'air vers les composants réfrigérants. N'utilisez pas le dispositif de réfrigération et ne le stockez pas dans des zones ou compartiments clos, dans lesquels la circulation de l'air est insuffisante, voire inexistante.
- Ne remplissez pas le bac intérieur de substances liquides ou de glace.
- Ne plongez jamais le dispositif de réfrigération dans l'eau.
- Tenez le dispositif de réfrigération et les câbles à l'abri de la chaleur et de l'humidité.
- Le dispositif de réfrigération ne doit pas être exposé à la pluie.

4 Usage conforme

Le dispositif de réfrigération est conçu pour la réfrigération d'aliments. Le dispositif de réfrigération peut également être utilisé dans des véhicules.

Le dispositif de réfrigération est conçu pour fonctionner sur l'alimentation électrique CC embarquée d'un véhicule ou d'un bateau, sur une batterie auxiliaire CC ou sur une alimentation électrique CA.

Le dispositif de réfrigération est conçu pour le camping.

Le dispositif de réfrigération est destiné à être utilisé dans des applications telles que :

- les réfectoires destinés au personnel des magasins, des bureaux et autres environnements de travail
- les maisons d'hôtes
- les hôtels, motels et autres environnements de type résidentiel
- les gîtes et environnements similaires
- la restauration et les applications similaires non liées à la vente au détail

Ce produit convient uniquement à l'usage et à l'application prévus, conformément au présent manuel d'instructions.

Ce manuel fournit les informations nécessaires à l'installation et/ou à l'utilisation correcte du produit. Une installation, une utilisation ou un entretien inappropriés entraînera des performances insatisfaisantes et une éventuelle défaillance.

Le fabricant décline toute responsabilité en cas de blessure ou de dommage résultant :

- d'une installation, d'un montage ou d'un raccordement incorrect, y compris d'une surtension
- d'un entretien inadapté ou de l'utilisation de pièces de rechange autres que les pièces de rechange d'origine fournies par le fabricant
- de modifications apportées au produit sans autorisation explicite du fabricant
- d'usages différents de ceux décrits dans ce manuel

Dometic se réserve le droit de modifier l'apparence et les spécifications produit.

5 Utilisation

5.1 Éviter le gaspillage d'aliments

Pour éviter de gaspiller des aliments, notez les éléments suivants

- > Évitez autant que possible les variations de température. Ouvrez le dispositif de réfrigération uniquement lorsque c'est nécessaire et le moins longtemps possible. Entrez les aliments de sorte que l'air puisse circuler librement entre eux.
- > Ajustez la température en fonction de la quantité et de la nature des aliments.
- > Les denrées alimentaires peuvent facilement absorber ou dégager des odeurs. Entrez toujours les denrées alimentaires dans des conteneurs/bouteilles couverts ou fermés.

















5.2 Économie d'énergie

- > Choisissez un emplacement bien aéré et à l'abri du soleil.
- > Laissez refroidir les aliments chauds avant de les placer dans le dispositif de réfrigération.
- > N'ouvrez pas le dispositif de réfrigération plus souvent que nécessaire.
- > Ne laissez pas le dispositif de réfrigération ouvert plus longtemps que nécessaire.
- > Si le dispositif de réfrigération est équipé d'un bac : Pour une consommation d'énergie optimale, positionnez le bac conformément à sa position à la livraison.
- > Vérifiez régulièrement que le joint de la porte est correctement positionné.
- > Évitez les basses températures inutiles.

5.3 Utilisation

Contenu de la livraison :  **fig. 1** à la page 3

Procédez comme indiqué :

- Connecter à une source de courant CC  **fig. 2** à la page 4
- Connecter à un réseau alternatif :  **fig. 3** à la page 4
- Mise en marche :
 **fig. 4** à la page 5
- Arrêter et ranger :  **fig. 5** à la page 5
- Sélectionner des unités de température :  **fig. 6** à la page 6
- Vue d'ensemble de l'écran :  **fig. 7** à la page 6
- Verrouillage/déverrouillage de l'écran :  **fig. 8** à la page 6
- Régler la température :  **fig. 9** à la page 7
- Utiliser le protecteur de batterie :  **fig. 10** à la page 8
- Régler la luminosité de l'écran :  **fig. 11** à la page 9
- Activer et désactiver les compartiments :  **fig. 12** à la page 9
- Activer et désactiver la machine à glaçons :  **fig. 13** à la page 9
- Régler le signal Bluetooth :  **fig. 14** à la page 10
- Régler le signal Wi-Fi :  **fig. 15** à la page 10
- Restaurer les réglages d'usine :  **fig. 16** à la page 11
- Utiliser le port USB pour l'alimentation électrique :  **fig. 17** à la page 11

6 Mise au rebut



Dans la mesure du possible, veuillez éliminer les emballages dans les conteneurs de déchets recyclables prévus à cet effet. Pour éliminer définitivement le produit, contacter le centre de recyclage le plus proche ou votre revendeur spécialisé afin de vous informer sur les dispositions relatives au retraitement des déchets.



AVERTISSEMENT ! Risque d'enfermement d'enfant

Avant de mettre au rebut votre dispositif de réfrigération usagé, démontez le couvercle. Laissez les paniers en place afin que les enfants ne puissent pas entrer facilement dans l'appareil.



Recyclage des produits contenant des piles non remplaçables, des batteries ou des sources lumineuses rechargeables :

- Mettez le produit au rebut conformément à toutes les réglementations en vigueur.
- Le produit peut être mis au rebut gratuitement.

7 Caractéristiques techniques

	CFX5
Gamme de fréquence :	WiFi : 2400 MHz ... 2483,5 MHz Bluetooth/BLE : 2400 MHz ... 2483,5 MHz
Bande de fréquences (WiFi) :	2,4 GHz
Puissance de sortie RF :	WiFi : 19,91 dBm (802.11b), 19,91 dBm (802.11g), 19,91 dBm (802.11n), Bluetooth : 11,23 dBm Bluetooth LE : 11,23 dBm

8 Avis de la Federal Communications Commission (FCC)

Cet appareil est conforme à la partie 15 des règles de la FCC. Le fonctionnement est soumis aux deux conditions suivantes :

1. Cet appareil ne doit pas causer d'interférences nuisibles.
2. Cet appareil doit accepter toutes les interférences, y compris celles susceptibles de causer un fonctionnement indésirable.

Cet équipement a été testé et déclaré conforme aux limites d'un appareil numérique de classe B, conformément à la partie 15 des règles de la FCC. Ces limites sont destinées à fournir une protection raisonnable contre les interférences nuisibles dans une installation résidentielle. Cet équipement génère, utilise et peut émettre une énergie de radiofréquence et, s'il n'est pas installé et utilisé conformément aux instructions, causer des interférences nuisibles aux communications radio. Cependant, il n'y a aucune garantie que des interférences ne se produiront pas dans une installation particulière. Si cet équipement provoque des interférences nuisibles à la réception des signaux radio ou de télévision, ce qui peut être déterminé en éteignant et en allumant l'équipement, l'utilisateur est encouragé à essayer de corriger ces interférences via une ou plusieurs des mesures suivantes :

- Réorienter ou déplacer l'antenne de réception.
- Augmenter la distance entre l'équipement et le récepteur.
- Connecter l'équipement à une prise sur un circuit différent de celui auquel le récepteur est connecté.
- Consulter le revendeur ou un technicien radio/TV expérimenté pour obtenir de l'aide.

Toute modification apportée à ce produit non autorisée par Dometic peut annuler la compatibilité électromagnétique (CEM) et la conformité sans fil, et annuler votre droit d'utiliser le produit.

Cet appareil est conforme aux normes RSS non soumises à licence d'Industrie Canada. Le fonctionnement est soumis aux deux conditions suivantes :

- Cet appareil ne doit pas causer d'interférences.
- Cet appareil doit supporter toutes les interférences, y compris celles susceptibles de causer un fonctionnement indésirable de l'appareil. Cet appareil numérique de classe B est conforme à la norme canadienne ICES-3(B)/NBM-3(B).

Español

1 Notas importantes

Lea atentamente estas instrucciones y siga las indicaciones, directrices y advertencias incluidas en este manual para asegurarse de que instala, utiliza y mantiene correctamente el producto en todo momento. Estas instrucciones DEBEN conservarse junto con este producto.

Al utilizar el producto, usted confirma que ha leído cuidadosamente todas las instrucciones, directrices y advertencias, y que entiende y acepta cumplir los términos y condiciones aquí establecidos. Usted se compromete a utilizar este producto solo para el propósito y la aplicación previstos y de acuerdo con las instrucciones, directrices y advertencias establecidas en este manual del producto, así como de acuerdo con todas las leyes y reglamentos aplicables. La no lectura y observación de las instrucciones y advertencias aquí expuestas puede causarle lesiones a usted o a terceros, daños en el producto o daños en otras propiedades cercanas. Este manual del producto, incluyendo las instrucciones, directrices y advertencias, y la documentación relacionada, pueden estar sujetos a cambios y actualizaciones. Para obtener información actualizada sobre el producto, visite documents.dometic.com.

2 Documentación relacionada



Encontrará las instrucciones de uso completas en línea en qr.dometic.com/beyMrv.



3 Indicaciones de seguridad



¡PELIGRO! Riesgo de electrocución

- En embarcaciones: Si el aparato funciona conectado a la red eléctrica, asegúrese de que el suministro de energía eléctrica esté protegido con un disyuntor de corriente residual (RCD), un interruptor diferencial (RCCB) o un interruptor de falla a tierra (GFCI). La instalación, especialmente en áreas potencialmente húmedas, debe efectuarse en conformidad con todas las normas de instalación aplicables.
- No toque los cables sin aislamiento directamente con las manos. Esto rige especialmente en caso de funcionamiento con la red de corriente alterna.
- Antes de la puesta en funcionamiento, asegúrese de que el cable de alimentación y la clavija de enchufe estén secos.



¡ADVERTENCIA! Peligro de explosión

No guarde en el aparato de refrigeración sustancias con peligro de explosión, tales como aerosoles con agente espumante inflamable.



¡ADVERTENCIA! Peligro de electrocución

- No ponga el aparato de refrigeración en funcionamiento si presenta desperfectos visibles.
- Si el cable de alimentación este aparato de refrigeración está dañado, debe ser sustituido por un cable de alimentación o un conjunto adecuado proporcionado por el fabricante o por un socio de servicio autorizado para evitar riesgos de seguridad.

- Este aparato de refrigeración solo debe ser reparado por personal cualificado. Las reparaciones inadecuadas pueden conllevar peligros considerables.
- Enchufe el aparato en tomas que garanticen una conexión correcta, sobre todo cuando sea necesario poner a tierra el aparato.



¡ADVERTENCIA! Peligro de incendio

- Cuando coloque la nevera en su ubicación, asegúrese de que el cable de suministro eléctrico no quede atrapado ni sufra daños.
- No coloque varias tomas o suministros de corriente portátiles detrás del aparato.
- El refrigerante del circuito de refrigeración es altamente inflamable y en caso de que se produjera una fuga, se podrían formar gases combustibles si el aparato se encuentra en un recinto pequeño. En caso de daños en el circuito de refrigeración:
 - Mantenga cualquier llama o posible fuente de ignición alejadas de la nevera.
 - Ventile bien el recinto.
 - Apague la nevera.
- Mantenga libres de obstáculos las aberturas de ventilación de la carcasa del aparato o de construcciones empotradas.
- No emplee objetos mecánicos u otros medios para acelerar el proceso de descongelación, a no ser que el fabricante lo recomiende.
- No abra o dañe el circuito de refrigerante.
- No utilice ningún aparato eléctrico dentro del enfriador, a no ser que el aparato en cuestión haya sido recomendado para ello por el fabricante.



¡ADVERTENCIA! Riesgo para la salud

- Este aparato de refrigeración no está diseñado para que lo usen personas (incluidos niños) con las capacidades físicas, sensoriales o mentales limitadas o sin la experiencia y los conocimientos pertinentes, a menos que haya una persona responsable de la seguridad que supervise adecuadamente o explique detalladamente su uso.
- Los menores de 3 a 8 años están autorizados a introducir y extraer productos en/de neveras.
- Controle a los niños para asegurarse de que no jueguen con el aparato.
- Los niños solo podrán realizar las tareas de limpieza y mantenimiento bajo vigilancia.



¡ATENCIÓN! Riesgo de electrocución

- Antes de poner en funcionamiento el aparato de refrigeración, asegúrese de que el cable de alimentación y la clavija de enchufe estén secos.
- Desconecte el aparato de refrigeración de la alimentación de corriente antes de realizar cualquier tarea de limpieza o mantenimiento después de cada uso



¡ATENCIÓN! Riesgo para la salud

- Siga las siguientes instrucciones para evitar que los alimentos se contaminen:
 - Compruebe si la potencia de refrigeración del aparato cumple los requisitos de los alimentos que desea enfriar.

Los alimentos solo se pueden almacenar con su envase original o en recipientes adecuados.

Mantener la nevera abierta durante largos períodos de tiempo puede producir un incremento considerable de la temperatura en los compartimentos del aparato.

Limpie periódicamente las superficies que puedan estar en contacto con alimentos y los sistemas de desagüe accesibles.

- Si la nevera se deja vacía durante un tiempo prolongado:
 - Apague la nevera.
 - Descongele la nevera.
 - Limpie y seque la nevera.
 - Deje la tapa abierta para evitar la proliferación de moho dentro de la nevera.



¡AVISO! Peligro de daños

- Compruebe que el valor de tensión indicado en la etiqueta de tipo se corresponde con el del suministro de energía.
- Conecte el aparato de refrigeración solo del siguiente modo:
 - Con el cable de conexión de corriente continua a la red de corriente continua
 - Con el cable de conexión de corriente alterna a una red de corriente alterna
- No desenchufe nunca la clavija de la caja de enchufe tirando del cable.
- Si la nevera está conectada a una toma de corriente continua, desconéctela de la batería junto con el resto de aparatos conectados antes de conectar un cargador rápido.
- Si la nevera está conectada a una toma de corriente continua, desconéctela o apáguela cuando pare el motor. De lo contrario, podría descargarse la batería.
- El aparato de refrigeración no es adecuado para transportar materiales cáusticos o materiales que contengan disolventes.
- El aislamiento de la nevera contiene ciclopentano y requiere una gestión de residuos especial. Deposite el aparato de refrigeración en un centro de reciclaje adecuado al finalizar su vida útil.
- No coloque la nevera cerca de llamas ni de otras fuentes de calor (calefacción, radiación solar directa, estufas de gas, etc.).
- **¡Riesgo de sobrecalentamiento!** Asegúrese de que siempre haya un mínimo de 50 mm (1,97 in) de espacio de ventilación alrededor del aparato. Mantenga la zona de ventilación libre de objetos que puedan obstruir el paso de aire a los componentes refrigerantes. No utilice ni guarde la nevera en compartimentos cerrados o en áreas donde no haya un flujo mínimo de aire.
- No introduzca líquidos ni hielo en el recipiente interior.
- No sumerja nunca el aparato de refrigeración bajo el agua.
- Proteja el aparato de refrigeración y los cables contra el calor y la humedad.
- El aparato de refrigeración no debe quedar expuesto a la lluvia.

4 Uso previsto

Esta nevera es adecuada para enfriar alimentos. El aparato de refrigeración también es apto para su utilización en vehículos.

La nevera está diseñada para funcionar con una fuente de alimentación de corriente continua de a bordo de un vehículo o embarcación, con una batería auxiliar de corriente continua o con una fuente de alimentación de corriente alterna.

El aparato de refrigeración es adecuado para el uso en campings.

El aparato de refrigeración está diseñado para su uso en aplicaciones como:

- Áreas de cocina para el personal en tiendas, oficinas y otros entornos de trabajo
- Casas rurales
- Clientes de hoteles, moteles y otros entornos de tipo residencial
- Ambientes de tipo "bed and breakfast"
- Catering y aplicaciones similares no comerciales

Este producto solo es apto para el uso previsto y la aplicación de acuerdo con estas instrucciones.

Este manual proporciona la información necesaria para la correcta instalación y/o funcionamiento del producto. Una instalación deficiente o un uso y mantenimiento inadecuados conllevan un rendimiento insatisfactorio y posibles fallos.

El fabricante no se hace responsable de ninguna lesión o daño en el producto ocasionados por:

- Una instalación, un montaje o una conexión incorrectos, incluido un exceso de tensión
- Un mantenimiento incorrecto o el uso de piezas de repuesto distintas de las originales proporcionadas por el fabricante
- Modificaciones realizadas en el producto sin el expreso consentimiento del fabricante
- Uso con una finalidad distinta de la descrita en las instrucciones

Dometic se reserva el derecho de cambiar la apariencia y las especificaciones del producto.

5 Funcionamiento

5.1 Evitar el desperdicio de alimentos

Tenga en cuenta lo siguiente para no desperdiciar alimentos:

- > Procure que las oscilaciones de temperatura sean mínimas. Abra la nevera solamente el tiempo y las veces que sea necesario. Almacene los alimentos de manera que no impidan una buena circulación del aire.
- > Ajuste la temperatura a la cantidad y el tipo de alimentos.
- > Los alimentos pueden absorber o desprender sabores y olores con facilidad. Almacene siempre los alimentos envueltos o cerrados en recipientes o botellas.

5.2 Ahorro de energía

















- > Elija un lugar de emplazamiento bien ventilado y protegido de la radiación solar.
- > Antes de introducir alimentos calientes en el aparato para refrigerarlos, deje que se enfríen un poco.
- > No abra la nevera con mayor frecuencia de la necesaria.

- > No deje la nevera abierta más tiempo del necesario.
- > Si la nevera dispone de una cesta: para un consumo de energía óptimo, coloque la cesta en la misma posición que ocupa en el momento de la entrega.
- > Compruebe periódicamente que la junta de la tapa sigue encajando correctamente.
- > Evite temperaturas innecesariamente bajas.

5.3 Funcionamiento

Volumen de entrega:  **fig. 1 en la página 3**

Proceda como se indica:

- Conexión a una fuente de corriente continua:  **fig. 2 en la página 4**
- Conexión a una fuente de corriente alterna:  **fig. 3 en la página 4**
- Encendido:
 **fig. 4 en la página 5**
- Apagado y almacenamiento:  **fig. 5 en la página 5**
- Selección de las unidades de temperatura:  **fig. 6 en la página 6**
- Vista general de la pantalla:  **fig. 7 en la página 6**
- Bloqueo/desbloqueo de la pantalla:  **fig. 8 en la página 6**
- Ajuste de la temperatura:  **fig. 9 en la página 7**
- Uso del controlador de la batería:  **fig. 10 en la página 8**
- Ajuste del brillo de la pantalla:  **fig. 11 en la página 9**
- Encendido y apagado de los compartimentos:  **fig. 12 en la página 9**
- Encendido y apagado de la máquina de hielo:  **fig. 13 en la página 9**
- Configuración de la señal de Bluetooth:  **fig. 14 en la página 10**
- Configuración de la señal WiFi:  **fig. 15 en la página 10**
- Restablecimiento de los ajustes de fábrica:  **fig. 16 en la página 11**
- Uso de la conexión USB para el suministro de corriente:  **fig. 17 en la página 11**

6 Eliminación



Si es posible, deseche el material de embalaje en los contenedores de reciclaje adecuados. Consultar con un punto limpio o con un distribuidor especializado para obtener más información sobre cómo eliminar el producto de acuerdo con las normativas aplicables de eliminación.



¡ADVERTENCIA! Riesgo de atrapamiento infantil

Antes de deshacerse de su aparato de refrigeración viejo, desmonte la tapa. Deje las cestas colocadas en su sitio para impedir que los niños puedan introducirse en el aparato.



Reciclaje de productos con baterías no sustituibles, recargables o fuentes de luz:

- Deseche el producto respetando todas las normativas aplicables.
- El producto podrá desecharse gratuitamente.

7 Datos técnicos

	CFX5
Rango de frecuencia:	WiFi: 2400 MHz ... 2483,5 MHz Bluetooth/BLE: 2400 MHz ... 2483,5 MHz
Banda de frecuencia (WiFi):	2,4 GHz
Potencia RF de salida:	WiFi: 19,91 dBm (802.11b), 19,91 dBm (802.11g), 19,91 dBm (802.11n), Bluetooth: 11,23 dBm Bluetooth LE: 11,23 dBm

8 Aviso de la Comisión Federal de Comunicaciones (FCC)

Este dispositivo cumple el Apartado 15 de las normas de la FCC. Su uso está sujeto a las siguientes dos condiciones:

1. Este dispositivo no puede causar interferencias perjudiciales.
2. Este dispositivo debe aceptar cualquier interferencia recibida, incluyendo interferencias que puedan causar un funcionamiento no deseado.

Después de poner a prueba este equipo, se ha determinado que cumple los límites exigidos para un dispositivo digital de clase B, de acuerdo con el apartado 15 de las normas de la Comisión Federal de Comunicaciones (FCC). Estos límites se han diseñado para proporcionar protección razonable contra interferencias perjudiciales en una instalación residencial. Este equipo genera, usa y puede irradiar energía de radiofrecuencia, y si no se instala y usa de acuerdo con lo estipulado en las instrucciones, podría causar interferencias perjudiciales en las comunicaciones de radio. Sin embargo, no existe garantía de que no se produzcan interferencias en una instalación concreta. Si este equipo genera interferencias perjudiciales para la recepción de radio o televisión, que pueden percibirse al encender y apagar el equipo, se recomienda al usuario que trate de corregir la interferencia siguiendo una o varias de las siguientes instrucciones:

- Reorientar o recolocar la antena receptora.
- Aumentar la separación entre el equipo y el receptor.
- Conectar el equipo a una toma de salida con un circuito diferente de al que está conectado el receptor.
- Consultar al distribuidor o pedir ayuda a un técnico especialista en radio o televisión.

Los cambios o modificaciones realizados en este producto que no estén autorizados por Dometic podrían anular la compatibilidad electromagnética (CEM) y el cumplimiento de la normativa inalámbrica, anulando su autoridad para utilizar el producto.

Este aparato cumple la(s) norma(s) de exención de licencia de la industria de Canadá. Su uso está sujeto a las siguientes dos condiciones:

- Este dispositivo no puede causar interferencias.
- Este dispositivo debe aceptar cualquier interferencia recibida que pueda causar un funcionamiento no deseado. Este aparato digital de clase B cumple con la norma ICES-3(B)/NBM-3(B) de Canadá.

dometic.com

**YOUR LOCAL
DEALER**

dometic.com/dealer

**YOUR LOCAL
SUPPORT**

dometic.com/contact

**YOUR LOCAL
SALES OFFICE**

dometic.com/sales-offices
